



Fiers d'agir pour l'avenir des enfants

Journée dédiée au bien-être
et à la protection de la jeunesse

DIRECTION DE LA PROTECTION DE LA JEUNESSE

Programme  versant

Présentation sur l'implantation du programme Versant
à la

Direction de la protection de la jeunesse en Outaouais

Par Rémi Coderre et Jenny Fournier

Pourquoi présenter notre implantation du programme Versant?

- Le programme Versant est la nouvelle version du programme PRC+, qui a été développé depuis 2016 en partenariat avec le CIUSSS-Estrie-CHUS et les CISSS des Laurentides et Lanaudière ;
- La nouvelle version “Versant” est présentement en expérimentation dans 3 régions du Québec, soit: l’Outaouais, le Saguenay–Lac-Saint-Jean et l’Estrie ;
- En Outaouais, une implantation distincte ;
- Pour partager nos apprentissages, défis et adaptations effectués depuis notre implantation, en 2021.



L'intérêt pour ce programme

suite

Notre contexte

- Pénurie et mobilité de personnel ;
- Besoin d'augmenter l'intensité de services cliniques directement auprès des jeunes et de leur famille ;
- Besoin de soutenir les nouveaux intervenants en étant tourné vers les besoins de nos familles ;
- Manque de services complémentaires accessibles pour nos familles lorsque la DPJ est impliquée auprès d'eux ;
- Expérience passée du service "d'éducateur en milieu naturel" qui s'est dissout au fil des années.

L'intérêt pour ce programme

suite

Les visées du programme

En offrant une intensité de service directement auprès des familles, le programme vise des impacts concrets tels que:

- 1) **Écourter les durées de suivis** en application des mesures ;
- 2) Contribuer au **maintien des enfants dans leur milieu** familial ;
- 3) **Outiller les familles** afin qu'elles soient en mesure de prendre en charge les situations futures ;
- 4) **Favoriser la réceptivité et la collaboration** des familles envers les services ;
- 5) **Ultimement, prévenir que le recours à la DPJ** soit à nouveau nécessaire.

L'intérêt pour ce programme suite

Un programme de Boscoville

- Permet d'implanter des services de réadaptation en milieu de vie structurée **dans un contexte de protection de la jeunesse** ;
- Offrir un programme basé sur les meilleures pratiques et données probantes ;
- Permet d'accompagner le nouvel intervenant tout en accordant la flexibilité nécessaire à l'intervenant expérimenté ;
- Contribution à un projet de recherche de l'UQAC/CRUJeF sur l'évaluation du programme et ses effets.

L'intérêt pour ce programme suite

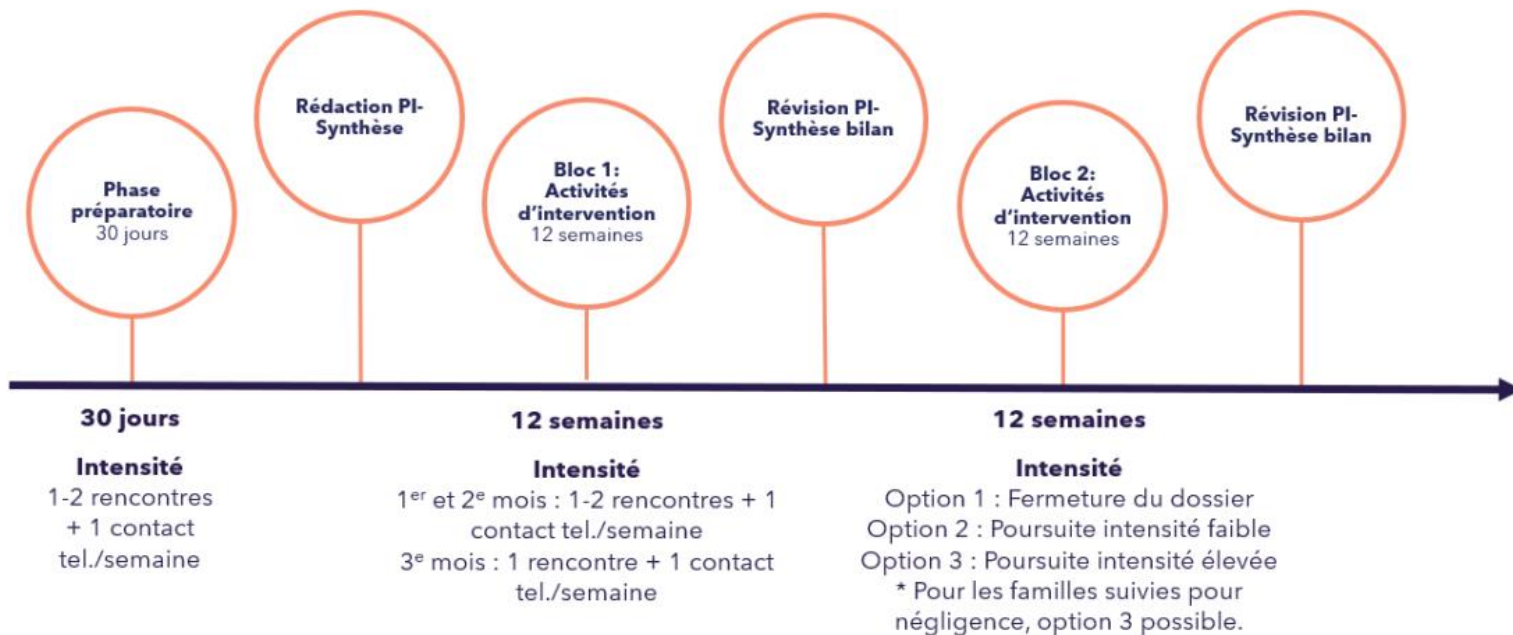
Accompagnement de Boscoville

- Accompagnement par un représentant de Boscoville dans les différentes étapes de l'implantation au sein de nos services ;
- Formation offerte ;
- Support clinique (outils et rencontres de co-développement) ;
- Communauté de pratique ;
- Soutien pendant 2 ans.

C'est quoi le programme Versant?

- Un programme **d'interventions familiales** pour des familles suivies à **l'application des mesures**
- Un **service à domicile intensif** (1 à 2 rencontres à domicile par semaine et un suivi téléphonique)
- Un programme **structuré** qui s'adresse aux familles désireuses d'**améliorer leur fonctionnement familial**
- Un modèle d'analyse du fonctionnement familial basé sur le modèle intégratif de Pauzé (2019).
- Un projet "**sur mesure**" en fonction des besoins de la famille
- Projet d'une **durée approximative de 4 à 7 mois.**

La trajectoire du programme Versant de Boscoville



C'est quoi le programme Versant?

suite

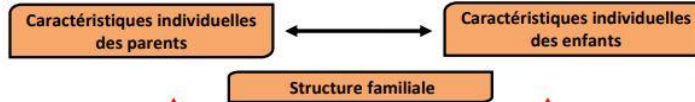
La phase préparatoire

- Période visant à comprendre les composantes de la dynamique de la famille en se basant sur la carte conceptuelle du fonctionnement familial de Pauzé ;
- Période permettant d'identifier les cibles d'interventions pouvant être adressées par le programme ou autre (importance du partenariat ARH et Versant) ;
- Période permettant d'effectuer la sélection des fiches d'intervention qui seront effectuées auprès de la famille afin de constituer un programme "sur mesure".

Carte conceptuelle du fonctionnement familial

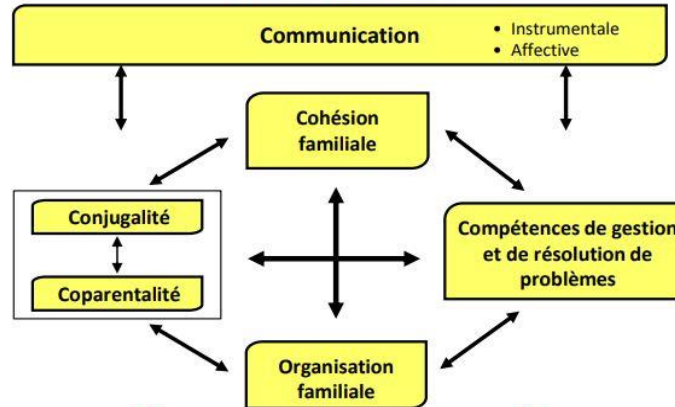
Contexte socioculturel

Composition familiale



Composantes dynamiques du fonctionnement familial

Épistémologie familiale



Ressources de la famille



Histoire développementale de la famille

Relations des parents avec leurs familles d'origine

Résolution des tâches développementales

Stabilité familiale et environnementale

Stress récemment vécus par la famille

Évènements marquants vécus par la famille au cours de son histoire

Opérations familiales

1- Prodiger les soins de base

2- Résoudre les tâches développementales liées au cycle de vie actuel

3- Répondre aux besoins émotifs et développementaux des membres de la famille

4- Décoder et soutenir l'expression des émotions pour soutenir la régulation émotionnelle

5- Assurer une gestion adéquate du quotidien (tâches de base et rôles)

6- Assurer une régulation des relations entre les membres de la famille et faire respecter les frontières interpersonnelles et intergénérationnelles

7- Exercer un leadership solide et adopter des pratiques parentales ajustées au niveau du développement des enfants

8- S'adapter aux événements imprévus

9- Gérer de façon adéquate les relations avec l'entourage

10- Résoudre les conflits et les crises familiales

C'est quoi le programme Versant?

suite

Les blocs d'intervention

Le contenu du programme Versant	
Fiches générales	Fiches spécifiques
Organisation familiale	<ul style="list-style-type: none">• Les frontières• Les rôles• Les pratiques parentales chaleureuses, discipline• La gestion des comportements perturbateurs• Les règles• La structure• La supervision parentale
Résolution de problèmes	<ul style="list-style-type: none">• L'autocontrôle• Les étapes de la résolution de problèmes• La flexibilité cognitive• La gestion des émotions
Communication	<ul style="list-style-type: none">• Communication affective
Cohésion familiale	<ul style="list-style-type: none">• Relation familiale/cohésion familiale

Implantation du programme Versant en Outaouais



Centre intégré
de santé
et de services sociaux
de l'Outaouais
Québec



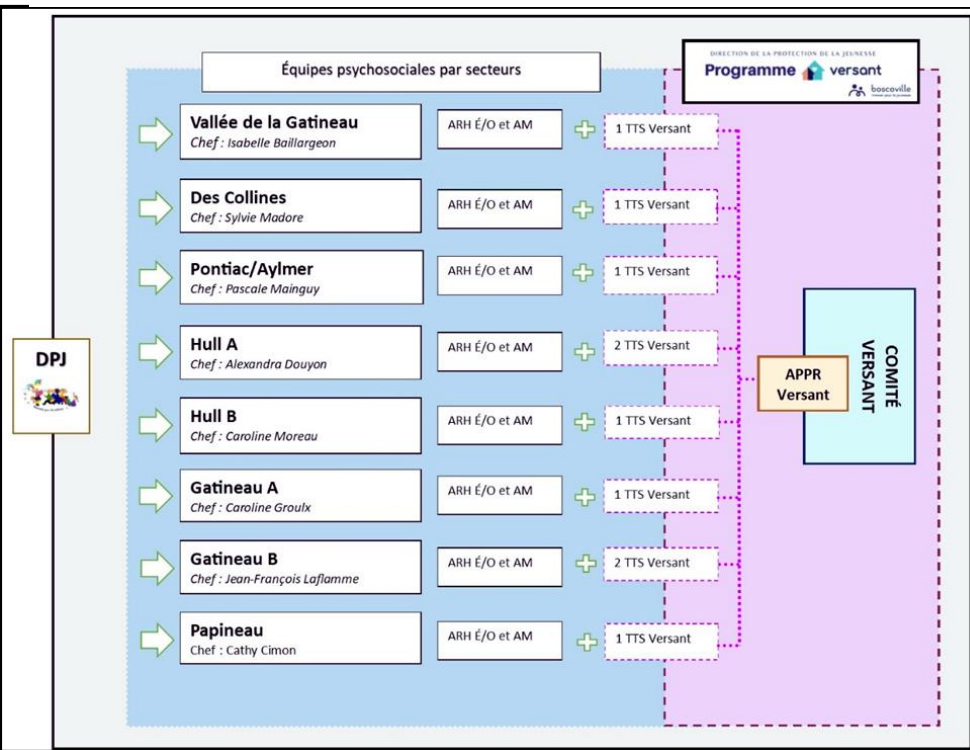
Implantation du programme Versant en Outaouais

suite

Mode d'implantation choisi:

programme Versant ;

- Intégration des intervenants Versants dans les équipes **VS** équipe d'intervenants Versant distinctes ;
- Mise en place d'un comité Versant constitué d'un conseiller-cadre de soutien aux opérations et à la performance; coordonnatrice de services à la DPJ; agente de planification de programme et de recherche; chef de service et accompagnement d'une agente de déploiement de Boscoville ;
- Rencontres d'équipe et mécanisme de soutien auprès des intervenants Versant.



Adaptations effectuées pour bonifier l'applicabilité du programme

Processus opérationnel du programme

- Intégration du programme Versant plus tôt dans la trajectoire de services en protection de la jeunesse ;
- Ajouts à la trajectoire du programme ;
- Assouplissement des critères d'admissibilité et d'exclusion ;
- Rôle du TTS Versant.

Support à la mise en œuvre du programme

- Outils de monitoring ;
- Soutien clinique aux intervenants Versant ;
- Création de documentation en support à la pratique et pour les familles ;
- Document et activités de promotion du programme.

*** Modifications visent à conserver l'essence du programme***



Centre intégré
de santé
et de services sociaux
de l'Outaouais
Québec



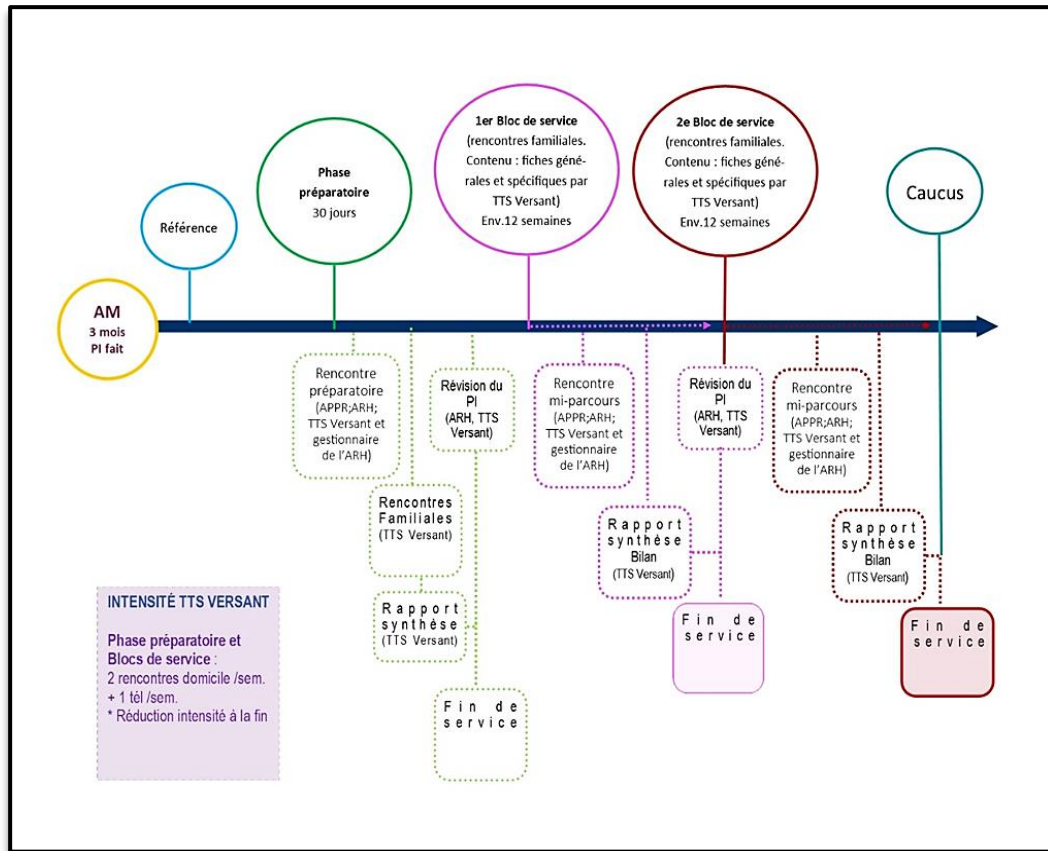
Le processus opérationnel du programme Versant



Centre intégré
de santé
et de services sociaux
de l'Outaouais
Québec



Définition d'une trajectoire soutenue par des "gardiens du programme"



Processus de référencement

- Possible dès l'Évaluation orientation;
- Possibilité de familles n'étant assignées à un intervenant spécifique ;
- Création d'une boîte de courriel spécifique aux références Versant ;
- Centralisation du processus de référence par l'APPR Versant.

Phase préparatoire

- Bonification de la rencontre préparatoire avec gestionnaire et APPR ;
- Ajout de rencontres synthèses préparatoires et synthèse bilan avec gestionnaire et APPR= prise de décision.

Critères d'admissibilité (prévus)

- Situations suivies à l'application des mesures en trouble sérieux de comportement et/ou négligence/risque de négligence ;
- Enfants de 6 à 17 ans inclusivement vivants dans leur milieu familial ;
- Intervenant impliqué depuis au moins 3 mois et Plan d'intervention à jour ;
- Famille qui adhère minimalement au programme (suffisamment disponible et disposée pour que l'intervention familiale soit possible).

Adaptations possibles aux critères

- Retour progressif dans le milieu familial suite au placement en voie d'être complété (pour permettre le succès du retour) ;
- Enfant de 4-5 ans (à évaluer selon leur développement et leurs capacités à participer à l'intervention systémique) ;
- Certaines situations à l'**EO** (dépister dès le début et amorce de service plus tôt) ;
- Situations de stabilisées et orientées vers une fermeture, mais des fragilités demeurent présentes (éviter un retour dans nos services) ;
- Autres alinéas d'implication, famille disposée, motivée et désireuse d'avoir des services en **intervention familiale**.

Les critères d'exclusion

- Situation où l'intervention familiale est contre-indiquée ou potentiellement dommageable ;
- Situation trop critique où le risque de placement est éminent ;
- Refus catégorique de la famille ;
- Absence de collaboration avec nos services.

Nos apprentissages sur la bonne clientèle

Les pièges

- Cibler les familles à risque de placement élevé ;
- Se limiter aux alinéas de compromission (pas un critère de sélection fiable) ;
- Sélectionner les familles qui ont un besoin de “coaching parental”.

Familles à cibler sont celles qui:

- Désire d'améliorer leurs relations et le fonctionnement à la maison ;
- Diminuer les comportements problématiques des enfants ;
- Bonifier leurs pratiques parentales ;
- Développer leurs capacités à prendre en charge eux-mêmes leurs difficultés.

Décembre 2022

Septembre 2023

Portrait des dossiers fermés		
Motif de fermeture	Nombre	Portion
Placement de l'enfant référé	14	42,4%
Total	33	100%

Portrait des dossiers fermés		
Motif de fermeture	Nombre	Portion
Placement de l'enfant référé	17	20%
Total	85	100%

Avantages des références dès l'É/O

- Permet une amorce de suivi intensif, dès le début de l'implication de DPJ auprès de la famille ;
- La phase préparatoire et le rapport de synthèse apportent une analyse plus approfondie du fonctionnement et un besoin de la famille qui influence les mesures proposées d'évaluation ;
- Favorise les mesures volontaires, projets d'entente ou mesures de consentement à la Cour.

Adaptations nécessaires des références dès l'É/O

- Rencontre préparatoire en présentiel avec l'ensemble des acteurs est essentiel. Un schéma doit être organisé et le rôle de chacun clarifié ;
- Inclusion des familles en attente d'assignation à un intervenant spécifique à l'application des mesures = Absence de PI ;
- Adaptation et mesures doivent mettre en valeur les objectifs Versant ;
- L'intervenant **E/O** accompagne l'intervenant Versant dans la présentation des objectifs et moyens Versant identifiés dans sa synthèse préparatoire ;
- Gestionnaire est la personne de référence pour les besoins psychosociaux autres de la famille (communication étroite entre intervenant Versant et gestionnaire).

Le support à la mise en œuvre du programme Versant



Centre intégré
de santé
et de services sociaux
de l'Outaouais
Québec



Outils de monitoring

No bénéficiaire	Nom Usager	Âge	Sexe	Motif de compromission principal	Motif de compromission secondaire 1	Motif de compromission secondaire 2	Type de mesures	Territoire	Gestionnaire	Nom ARH	Nom intervenant V
			Non genré Masculin Féminin								

Début phase préparatoire	Date révision du PI	Début 1er bloc de services Versant	Date rencontre mi-parcours	Intensité familiale domicile	Intensité téléphonique	Date Rapport synthèse fin bloc 1	Date révision du PI	Début 2e bloc de services Versant	Date de mi-parcours	Intensité familiale domicile	Intensité téléphonique	Date Rapport synthèse fin bloc 2	Date Caucust décision	Fin de services Versant
	2022-10-12 12-oct-22													

Outils de monitoring

suite

- État de situation hebdomadaire des références;
- État de situation hebdomadaire des charges de cas des intervenants;
- État de situation hebdomadaire de l'évolution des familles dans la trajectoire (nombre de phases préparatoires, bloc 1, bloc 2, etc.);
- État de situation hebdomadaire sur les fermetures et leurs motifs.

Soutien aux intervenants Versant

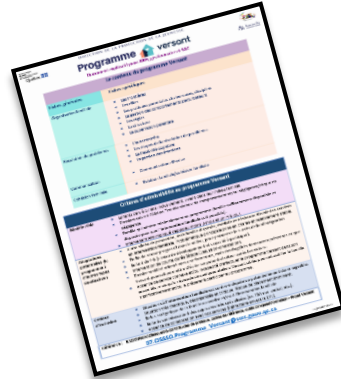
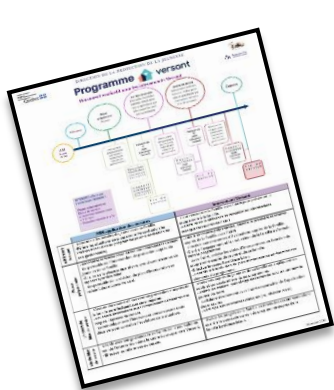
Nous avons instauré :

- Soutien du gestionnaire et **APPR** Versant ;
- Des rencontres d'équipe en présentiel ;
- Usage de Trello ;
- Mécanismes de soutien (accompagnement **APPR** lors des rencontres de la trajectoire du programme, support individuel, accompagnement possible avec un éducateur, etc.).

Création d'une documentation Versant

Nous avons créé :

- Des dossiers physiques Versant ;
- Des aide-mémoire pour intervenants, gestionnaires et **SAC** ;
- Des aide-mémoire pour les intervenants Versant ;
- Un Guide Versant ;
- Un **One Pager** (français et anglais) pour les familles ;
- Certificats de complétion (français et anglais) pour les familles.



Création d'une documentation promotionnelle



Programme versant



Rémi Coderre

Conseiller cadre soutien aux opérations et à la performance

Direction de la protection de la jeunesse

CISSS de l'Outaouais

remi.coderre@ssss.gouv.qc.ca

Jenny Fournier

Agente de planification de programme et de recherche (APPR) pour le programme

Versant

Direction de la protection de la jeunesse

CISSS de l'Outaouais

jennyfournier@ssss.gouv.qc.ca